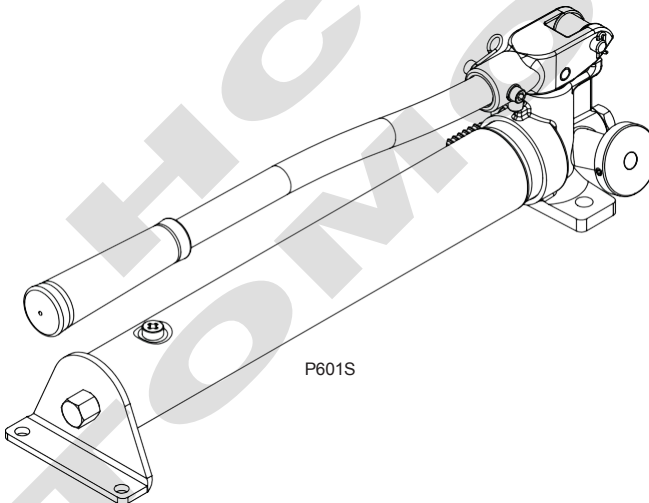




# Hidrauliskais Rokas sūknis Lietošanas instrukcija

MODELIS: P601S

**Maksimālais darba spiediens 690 bar**



*Šis ir drošības brīdinājuma simbols. Tas tiek izmantots, lai brīdinātu jūs par potenciāliem miesas bojājumu riskiem. Ievērojiet visus drošības ziņojumus, kas seko šim simbolam, lai izvairītos no iespējamajiem savainojumiem vai nāves.*

АУТОМОТИВ  
ИСТ

# DROŠĪBAS UN VISPĀRĪGĀ INFORMĀCIJA

Saglabājiet šo instrukciju. Jūsu drošībai rūpīgi izlasiet un izprotiet šeit ietvertu informāciju. Pirms šī izstrādājuma lietošanas īpašniekam un operatoram ir jābūt izpratnei par šo produktu un tā drošām ekspluatācijas procedūrām. Instrukcijas un drošības informācija operatoram obligāti jānodod valstis valodā, pirms tiek atļauta šī izstrādājuma lietošana. Pārliecinieties, ka operators pilnībā izprot visus ar izstrādājuma lietošanu un nepareizu lietošanu saistītos riskus. Ja pastāv jebkādas šaubas par šī izstrādājuma drošu un pareizu lietošanu, kā aprakstīts šajā ražotāja apstiprinātajā instrukcijā, nekavējoties izņemiet izstrādājumu no ekspluatācijas.

Pirms katras lietošanas veiciet pārbaudi. Ieteicams, lai pirms katras lietošanas kvalificēts personāls veiktu pārbaudi un visas trūkstošās vai bojātās detaļas, uzlīmes, brīdinājuma/drošības etiķetes vai zīmes tiktu aizstātas tikai ar ražotāja apstiprinātām rezerves daļām. Jebkurš sūknis, kas izskatās bojāts, ir nolietots, ar eļļas noplūdēm, vai darbojas neparasti, nekavējoties jāizņem no ekspluatācijas, līdz tiek veikts remonts. Šīs iekārtas īpašniekiem un operatoriem jāapzinās, ka šīs iekārtas lietošana un turpmākais remonts var prasīt īpašas apmācības un zināšanas.

## PRODUKTA APRAKSTS

BVA hidrauliskie rokas sūkņi ir konstruēti atbilstoši vairumam rūpniecisko veiktspējas un drošības standartu. Šie ar rokas sviru darbināmie sūkņi piegādā saspiestu hidraulisko šķidrumu (eļļu) saderīgām iekārtām, piemēram, hidrauliskajiem cilindriem, presēm, izpletējiem, blīvētājiem un presēšanas iekārtām, visur, kur nepieciešams līdz 690 bar hidrauliskā šķidruma spiediens.

Konkrētiem darbiem var būt nepieciešamas īpašas prasmes, zināšanas un apmācība, un izstrādājums var nebūt piemērots visiem iepriekš minētajiem pielietojumiem. Nepiemēroti pielietojumi ietver ierīces, kas paredzētas personu, dzīvnieku, bīstamu materiālu, pārvietojamo māju vai dzīvojamo būvju pacelšanai, līmeņošanai vai balstīšanai, kā arī spoguļu un/vai lokšņu stikla apstrādei, vai lūku, komponentu u. c. savienošanai vai nostiprināšanai starp starpsienām. Lietotājs pats ir atbildīgs par lēmuma pieņemšanu par izstrādājuma piemērotību konkrētam uzdevumam un uzņemas pilnu atbildību par savu un citu personu drošību darba zonā.

### **BRĪDINĀJUMS**

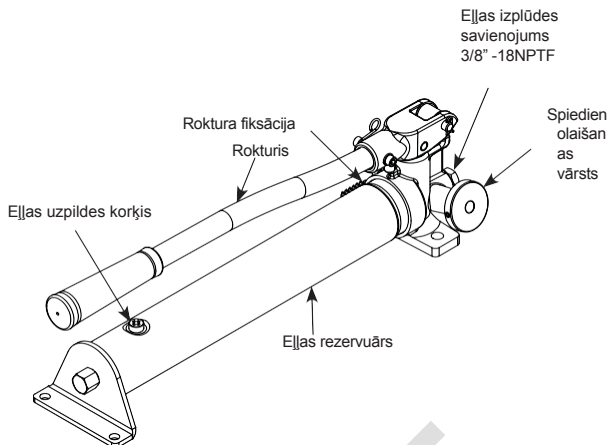
*Pirms lietošanas vienmēr pārbaudiet visus savienojumus. Šo izstrādājumu pārveidošana ir stingri aizliegta. Izmantojiet tikai tos adapterus un piederumus, kurus nodrošinājis un apstiprinājis ražotājs.*

### **BRĪDINĀJUMS**

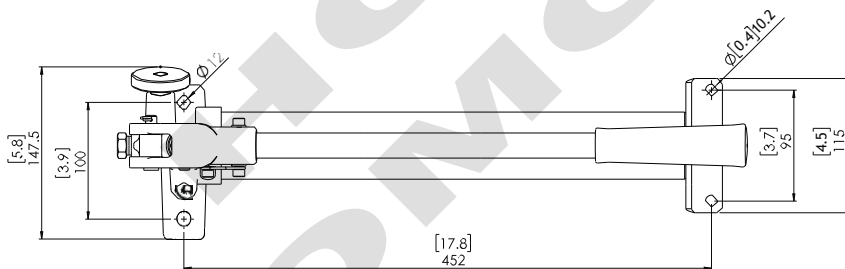
*Lai samazinātu traumu un/vai īpašuma bojājumu risku, pārliecinieties, ka katra spiedienam pakļautā aprīkojuma nominālais darba spiediens ir vienāds ar, vai lielāks par hidrauliskā sūkņa radīto nominālo darba spiedienu.*

### **BRĪDINĀJUMS**

*Modelis P601S ir aprīkots ar neventilējamu rezervuāru. Ja rezervuārs tiek pakļauts pārmērīgam spiedienam, korpuss var plīst. Nekad nemēģiniet atgriezt rezervuārā vairāk eļļas, nekā tas spēj ietilpināt!*



Zīm. 1 - Modeļa P601S komponentes un izmēri



## TEHNISKĀS SPECIFIKĀCIJAS

Modelis	Sūkņa tips	Lietderīgā eļļas ietilpība (ml)	Nominālais spiediens (bar)	Eļļas ražība uz vienu gājienu (ml)	Darba spēks (kg)	Virzuļa gājiens (mm)	Montāžas plāksnes caurumu attālums (mm)	Svars (kg)
P601S	Vienātruma	600	690	2,5	45	19	94	5,9

## ▲UZMANĪBU!



Pirms lietošanas rūpīgi izpētiēt, izprotiet un ievērojiet visas instrukcijas, kas sniegtas kopā ar šo sūkni un uz tā.

Visi BRĪDINĀJUMI ir stingri jāievēro, lai novērstu traumu risku.

Šo sūkni nedrīkst pārveidot vai pārbūvēt

Hidraulisko iekārtu darbības laikā vienmēr lietojiet individuālos aizsardzības līdzekļus.



Turiet hidrauliskās iekārtas tālu no liesmām un karstuma avotiem.

Hidrauliskais šķidrums ir uzliesmojošs. Nelietojiet sūkni, ja konstatētas noplūdes.



Saspiešanas risks. Turiet rokas un kājas prom no slodzes zonas. Izvairieties no saspiešanas un iespīlēšanas vietām, ko var radīt krava, cilindrs vai citas sistēmas sastāvdaļas.



Lai novērstu saspiešanas un ar to saistītus ievainojumus: NEKAD nestrādājiet uz, zem vai ap paceltu krāvu, ja tā nav droši balstīta ar piemērotiem mehāniskiem balstiem. Nekad nepaļaujieties tikai uz hidraulisko spiedienu slodzes noturēšanai.



### HIDRAULISKIE SŪKNĪ

Lietotājam jābūt kvalificētam operatoram ar zināšanām par sūkņu pareizu lietošanu, apkopi un ekspluatāciju. Zināšanu trūkums var izraisīt traumas.

Nepārsniedziet sūkņa vai jebkuras sistēmas sastāvdaļas nominālo slodzi (spiedienu).

Nekad nemēģiniet pakļaut aprīkojumu slodzei, kas pārsniedz cilindra nominālo spēku.

Pastāv plīšanas risks, ja šļūtenū vai savienojumu spiediens pārsniedz nominālo spiedienu.

Pirms katras lietošanas pārbaudiet sūkni, cilindru, šļūtenes un savienojumus. Nelietojiet bojātu, pārveidotu vai sliktā tehniskā stāvoklī esošu aprīkojumu.

Nekad nestāviet vai neturiet ķermeņa daļas tieši hidraulisko savienojumu līnijas tuvumā spiediena radīšanas laikā.

Slodzes pārbaudei izmantojiet manometru vai citu slodzes mērīšanas ierīci.

Nekad neatvienojiet hidrauliskos savienojumus zem spiediena. Pirms šļūtenū atvienošanas pilnībā nolaidiet spiedienu.

Nepaļaujiet sūkni un tā komponentes triecienu slodzēm.

- Izmantojiet tikai ražotāja apstiprinātus piederumus un apstiprinātu hidraulisko šķidrumu (eļļu).
- Nekad nepievienojiet komponentes, kurus nav apstiprinājis ražotājs.
- Vienmēr pārliecinieties, ka izvēlētais pielietojums ir stabils darbam.
- Nepievienojiet sūkni sistēmām, kas var atgriezt rezervuārā vairāk eļļas, nekā tas spēj uzņemt.
- Nepievienojiet sūkni hidrauliskai sistēmai, kuru darbina cits sūknis.
- Šis sūknis nav paredzēts kā balsta ierīce. Paceļot krāvu zem slodzes, vienmēr izmantojiet mehāniskus balstus un klučus.
- Pirms slodzes nolaišanas vai sistēmas spiediena nolaišanas visiem darbiniekiem jāatrodas drošā attālumā.
- Nekad nemēģiniet patvaļīgi izjaukt hidraulisko sūkni – remontu uzticiet tikai kvalificētam un pilnvarotam personālam.

### HIDRAULISKĀS ŠĻŪTENES UN EĻĻAS PĀRVADES LĪNJAS

- Izvairieties no šiem taisniem cauruļu posmiem – tie nekompensē izplešanos un saraušanos spiediena un temperatūras izmaiņu dēļ.
- Samaziniet spriegumu cauruļvados. Garus cauruļu posmus balstiet ar kronšteiniem vai skavām.
- Pirms sūkņa iedarbināšanas pievelciet visus savienojumus ar piemērotiem instrumentiem. Nepārvelciet savienojumus – tiem jābūt cieši un hermētiski noslēgtiem.
- Ja hidrauliskā šļūtene plīst, pārsprāgst vai ir atvienojusies, nekavējoties pārtrauciet sūknēšanu un nolaidiet visu spiedienu. Nekad nemēģiniet satvert atvienotu vai pārplīsušu šļūteni zem spiediena – izplūstošais šķidrums var izraisīt smagus ievainojumus.
- Nepaļaujiet šļūtenes atklātai liesmai, asiem priekšmetiem, ekstrēmām temperatūrām vai spēcīgiem triecieniem.
- Neļaujiet šļūtenēm saliekties, savērties, saspīsties, izgriezties vai pārmērīgi salocīties, kavējot eļļas plūsmu. Regulāri pārbaudiet šļūtenū nolietojumu.
- Nekad nevelciet, nepārvietojiet un nenovietojiet aprīkojumu, turot aiz šļūtenes.
- Šļūtenes materiālam un savienojumu blīvēm jābūt saderīgām ar izmantoto hidraulisko šķidrumu. Šļūtenes nedrīkst nonākt saskarē ar korozīvām vielām (piemēram, akumulatoru skābi, krezotuz, mitru krāsu). Nekad nekrašojiet šļūtenes vai savienojumus.
- BRĪDINĀJUMU NIEVĒROŠANA VAR IZRAISĪT TRAUMAS UN MATERIĀLUS ZAUDĒJUMUS.**

## PIRMS LIETOŠANAS

Pirms šī izstrādājuma lietošanas pilnībā izlasiet instrukcijas rokasgrāmatu un rūpīgi iepazīstieties ar sūkni, tā komponentēm un ar tā lietošanu saistītajiem riskiem.

Pārlicinieties, ka sūknis un tā pielietojums ir savstarpēji saderīgi. Pirms katras lietošanas veiciet pārbaudi. Nelietojiet, ja konstatētas eļļas noplūdes, vai saliekta, salauzta, bojāta detaļa.

Nolietotās vai bojātās detaļas un mezglus aizstājiet tikai ar BVA Hydraulic's autorizētām rezerves daļām (skatīt Rezerves daļu sadaļu). Eļļojiet atbilstoši Apkopes sadaļas norādījumiem.

Pārlicinieties, ka slodzes apstiprināšanas metode ir precīza un darbojas pareizi. Manometra vai slodzes sensora precizitāte jāpārbauda kvalificētam personālam vismaz reizi gadā. Sūkņi jāuzglabā vietā, kur tie ir pasargāti no laikstākļu ietekmes, abrazīviem putekļiem un mehāniskiem bojājumiem. Sūkņus var uzglabāt horizontālā vai vertikālā stāvoklī.

### 1. Sagatavojiet sūkni darbam:

#### A) Modelim P601S:

### UZSTĀDĪŠANA

• Nospiediet roktura fiksācijas skavu, lai atbloķētu sūkņa rokturi (2. att.).

2. Uzmanīgi izskrūvējiet korķi no eļļas izplūdes atveres.
3. Pievienojiet savienojumu ar atbilstošu vītņi, pāreju vai šļūteni. Uzstādiet līnijā spiediena manometru.

**UZMANĪBU:** visu hidraulisko savienojumu hermetizācijai izmantojiet apstiprinātu augstas kvalitātes vītņu blīvējuma materiālu

Pārbaudiet sistēmu, vai nav eļļas noplūdes. Ja nepieciešams, remontu veic tikai kvalificēts personāls. Pirms remonta veikšanas atbrīvojiet sistēmu no spiediena, pagriežot nolaišanas vārstu pretēji pulksteņrādītāja virzienam, bet ne vairāk kā par 2 pilniem apgriezieniem.

### EKSPLUATĀCIJA

**UZMANĪBU:** VIENMĒR kontrolējiet spiedienu, slodzi vai pozīciju, izmantojot atbilstošu aprīkojumu. Spiedienu var kontrolēt ar kolektoru un manometru. Slodzi var kontrolēt ar slodzes sensoru un digitālu indikatoru. Pareizu pielietojuma pozīciju var noteikt tikai iekārtas operators.

Pievienojiet sūkni piemērotam pielietojumam.

Pirms sūkņa iedarbināšanas pārlicinieties, ka eļļas līmenis ir pareizs un visi savienojumi ir hermētiski.

Sūkni var izmantot horizontālā un vertikālā stāvoklī, kā parādīts 3. attēlā.

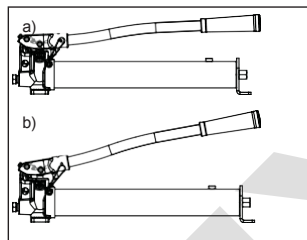
Aizveriet nolaišanas vārstu, pagriežot to pulksteņrādītāja virzienā. Pievelciet tikai ar roku. Instrumentu izmantošana var sabojāt vārstu un izraisīt sūkņa darbības traucējumus.

Darbiniet sūkni paceļot un nospiežot rokturi, līdz tiks sasniegts nepieciešamais spiediens, slodze vai pozīcija.

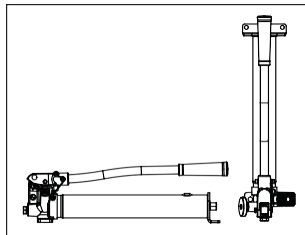
Spiediens saglabāsies līdz brīdim, kad tiks atvērts nolaišanas vārsts.

Lai atgrieztu sistēmu sākuma stāvoklī, lēnām pagriežiet nolaišanas vārsta rokturi pretēji pulksteņrādītāja virzienam (ne vairāk kā par 2 pilniem apgriezieniem).

**UZMANĪBU: NEKAD** nedarbiniet sūkni ar aizvērtu nolaišanas vārstu, ja tas nav pievienots pielietojumam. Šādā gadījumā šļūtenē un savienojumos veidojas spiediens, palielinot plīšanas risku. Var rasties sūkņa un tā komponentu bojājumi.



2. attēls. Nospiediet roktura fiksācijas skavu, lai atbloķētu sūkņa rokturi.



3. attēls – Horizontāla un vertikāla pozīcija

## APKOPE

Katru dienu pārbaudiet šļūtenes un savienojumus. Bojātas detaļas nekavējoties nomainiet tikai ar BVA Hydraulics rezerves daļām.

Nepieciešamības gadījumā pievelciet savienojumus. Veicot apkopes darbus, izmantojiet vītņu blīvējuma pastu.

Izmantojiet tikai augstas kvalitātes hidraulisko eļļu. Ieteicams lietot augstākās kvalitātes hidraulisko eļļu. Nekad neizmantojiet bremžu šķidrums, transmisijas eļļu, turbīneļļu, motoreļļu, spirtu, glicerīnu, u. c. Neatbilstoša šķidrums lietošana anulē garantiju un var sabojāt sūkni, šļūteni un pielietojumu.

### Hidrauliskās eļļas papildināšana

Atbrīvojiet sistēmu no spiediena un atvienojiet hidraulisko šļūteni no pielietojuma sistēmas. Novietojiet sūkni otrādi, horizontālā pozīcijā un noņemiet atgaisošanas eļļas uzpildes korķi/skrūvi, kas atrodas rezervuāra augšpusē.

Izmantojot nelielu piltuvi, piepildiet rezervuāru līdz 6 mm līmenim zem atveres malas.

Noslaukiet izlijušo šķidrumu un uzstādiat atpakaļ uzpildes korķi/skrūvi.

### Hidrauliskās eļļas nomaīņa

Lai nodrošinātu optimālu darbību, mainiet eļļu reizi gadā.

Novietojiet sūkni otrādi, horizontālā pozīcijā, noņemiet atgaisošanas uzpildes korķi/skrūvi un izlejiet izmantoto eļļu hermētiski noslēdzamā traukā.

Utilizējiet eļļu atbilstoši vietējiem normatīvajiem aktiem.

Uzpildiet ar iepriekš norādīto augstas kvalitātes hidraulisko domkratu eļļu. Uzstādiat atpakaļ ventilējamo uzpildes korķi/skrūvi.

### EĻĻOŠANA

Izmantojiet vieglu mašīneļļu, lai ieeļļotu sūkņa šarnīrus, eņģes u. c. kustīgās daļas.

### UZGLABĀŠANA

1. Ja sūknis netiek lietots, atbrīvojiet sistēmu no spiediena un atvienojiet šļūtenes no aprīkojuma. Rūpīgi visu notīriet.
2. Uzglabājiet tīrā un sausā vidē. Izvairieties no sūkņa pakļaušanas galējām temperatūrām. Nofiksējiet rokturi paredzētajā pozīcijā, izmantojot atsperes mehānisma fiksācijas tapu.
3. Pārklājiet sūkni ar aizsargpārsegu.

## IESPĒJAMAS KĻŪMES UN TO RISINĀJUMI

Turpmākā informācija ir paredzēta kā palīglīdzeklis, lai noteiktu, vai problēma pastāv. Sūkņus drīkst remontēt tikai pilnvarots BVA servisa pārstāvis. Lai veiktu remontu, sazinieties ar pārdevēja servisa centru savā reģionā.

Kļūme	Iespējamie cēloņi	Kļūmes novēršana
Nevienmērīga vai saraustīta darbība	• Gaisss sistēmā. • Ārēja noplūde. • Iekšēja hidrauliska noplūde.	• Atgaisojiet sistēmu. • Pievelciet visus savienojumus. • Sazinieties ar servisa centru.
Darbināmais cilindrs neizvirzās, nepārvirojas vai nereaģē uz spiedienu	• Pārslodzes stāvoklis. • Nolaišanas vārsts nav aizvērts. • Valģi savienojumi. • Bojāti savienojumi. • Sūkņa darbības traucējumi.	• Novērsiet pārslodzes stāvokli. • Pārliecinieties, ka nolaišanas vārsts ir aizvērts. • Pievelciet savienojumus. • Nomainiet savienojumus. • Sazinieties ar servisa centru.
Darbināmais aprīkojums reaģē uz spiedienu, bet sistēma neuztur spiedienu	• Pārslodzes stāvoklis. • Nolaišanas vārsts nav aizvērts. • Sūkņa vai vārsta darbības traucējumi. • Aprīkojuma/savienojuma noplūde.	• Novērsiet pārslodzes stāvokli. • Pārliecinieties, ka nolaišanas vārsts ir aizvērts. • Sazinieties ar servisa centru. • Nomainiet savienojumu.
Darbināmais aprīkojums darbojas lēnāk nekā parasti	• Valģis savienojums • Ierobežota hidrauliskā līnija vai savienojums. • Aprīkojuma/savienojuma noplūde.	• Pievelciet savienojumu vai savienotāju. • Iztīriet un, ja tas bojāts, nomainiet. • Nomainiet aprīkojumu/savienojumu.
Eļļa neatgriežas sūknī (piemēram, cilindrs neatvelkas)	• Bojāts savienotājs vai bojāts aprīkojums. • Rezervuārs pārpildīts.	• Nostipriniet sloģojamo aprīkojumu ar citiem mehāniskiem līdzekļiem. Atveriet nolaišanas vārstu, atbrīvojiet sūkni un šļūteni no spiediena, noņemiet savienotāju un/vai aprīkojumu, pēc tam atjaunojiet vai nomainiet bojāto sastāvdaļu • Nostipriniet slodzi ar citiem mehāniskiem līdzekļiem. Atveriet nolaišanas vārstu, atbrīvojiet sūkni un šļūteni no spiediena, atvienojiet no

Kļūme	Iespējamie cēloņi	Kļūmes novēršana
		aprikojuma un noteciniet šķidrumu līdz pareizam līmenim.
Nepietiekama veikspēja	<ul style="list-style-type: none"> <li>• Zems hidrauliskā šķidruma līmenis sūkņī.</li> </ul>	<ul style="list-style-type: none"> <li>• Nodrošiniet pareizu eļļas līmeni sūkņa rezervuārā</li> </ul>

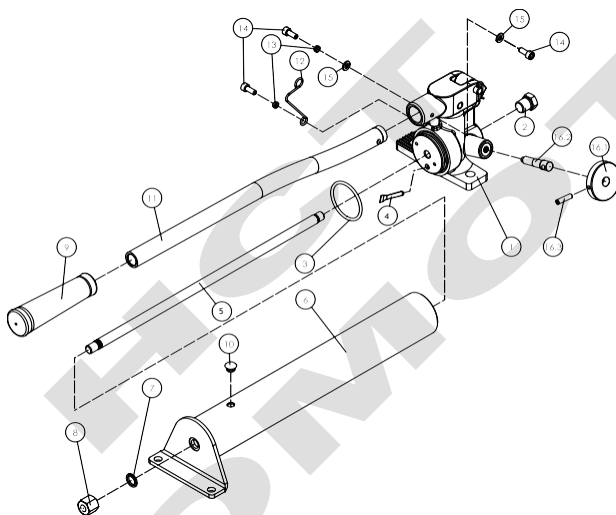


# Rokas sūkņa detalizācija

MODELIS: P601S

Piezīme: Ne visas sūkņa sastāvdaļas ir nomaināmas, bet tās ir attēlotas kā ērta norāde par atrašanās vietu un pozīciju montāžas secībā.

## Rezerves daļu saraksts un izklāsts



Poz.	Detāļas Nr.	Apraksts	Skaitis
1	N/A	Pamatnes mezgls	1
2	D05-6-1001-106	Eļļas korķis	1
3	*	O-veida blīvredzens	1
4	532-8-0050-024	Filtrs	1
5	H18-5-4401-207	Skrūves stienis	1
6	H54-3-2103-201	Rezervuārs	1
7	*	Blīvupaplāksne	1

Poz.	Detajas Nr.	Apraksts	Skaitis
8	H28-6-4404-106	Uzgrieznis	1
9	H18-6-2112-105	Rokturis	1
10	505-9-0092-207	Eļļas korķis	1
11	H54-6-2101-104	Rokturis	1
12	H54-6-2108-108	Āķis	1
13	H54-6-2104-100	Bukse	2
14	649-1-0060-040	Skrūve	3
15	605-3-0060-005	Atsperpaplāksne	2
16	H54-4-2105-100	Nolaišanas vārsts	1
16.1	H28-6-1302-105	Grozāmais savienojums	1
16.2	H54-5-2105-106	Nolaišanas vārsts	1
16.3	644-1-0060-301	Skrūve	1
(*)	H54-3-9902-105	Remonta komplekts	1

#### **Piezīmes**

(\*) – norāda detaļas, kas ir iekļautas un pieejamas tikai kā daļa no remonta komplekta.  
N/A – detaļa nav pieejama kā atsevišķa rezerves daļa.

#### **SVARĪGA PIEZĪME**

Lai nodrošinātu drošu un uzticamu darbību, nolietotās vai bojātās detaļas aizstājiet tikai ar BVA Hydraulics autorizētām rezerves daļām.

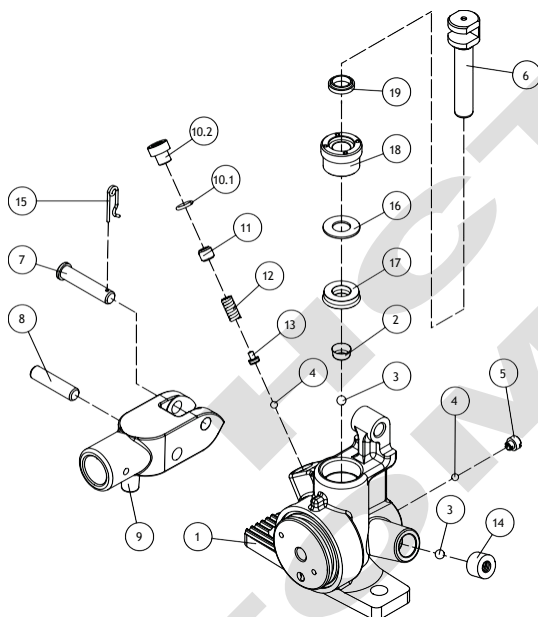


# Hidrauliskā rokas sūkņa detalizācija

MODELIS: P601S

Piezīme: Ne visas sūkņa sastāvdaļas ir nomaināmas, bet tās ir attēlotas kā ērta norāde par atrašanās vietu un pozīciju montāžas secībā.

## Rezerves daļu saraksts un izklāsts



Poz.	Detajas Nr.	Apraksts	Skaitis
1	N/A	Pamatne	1
2	522-8-0127-016	Filtrs	1
3	601-7-0008-009	Tērauda lodīte	2
4	601-7-0006-005	Tērauda lodīte	2
5	426-6-1105-201	Aizbāžņa skrūve	1
6	430-6-1601-209	Virzulis	1
7	*	Āpa	1

Poz.	Detājas Nr.	Apraksts	Skaitis
8	*	Virzuļa tapa	1
9	H54-6-2111-107	Roktura uzdeva	1
10	324-4-1900-309	Uzpildes skrūves mezgls	1
11	426-6-1201-106	Drošības vārsta skrūve	1
12	516-2-0080-010	Drošības atspere	1
13	501-9-0085-202	Atsperes vāciņš	1
14	*	Eļļas blīvējums	1
15	*	Fiksācijas tapa	1
16	*	Atbalsta gredzens	1
17	*	U-veida blīvējums	1
18	H54-6-2116-107	Augšējais gultnis	1
19	*	Putekļu blīvējums	1
*	H54-3-9902-105	Remonta komplekts	1

#### **Piezīmes**

(\*) – norāda detaļas, kas ir iekļautas un pieejamas tikai kā daļa no remonta komplekta.

N/A – detaļa nav pieejama kā atsevišķa rezerves daļa.

#### **SVARĪGA PIEZĪME**

Lai nodrošinātu drošu un uzticamu darbību, nolietotās vai bojātās detaļas aizstājiet tikai ar BVA Hydraulics autorizētām rezerves daļām.

## GARANTIJAS NOTEIKUMI

BVA Hydraulics, ko Amerikas Savienotajās Valstīs pārstāv SFA Companies ("SFA"), garantē, ka šim produktam nebūs materiālu un ražošanas defektu visā produkta kalpošanas laikā, kamēr produkts pieder sākotnējam pircējam. Garantija nav nododama citām personām un uz to attiecas tālāk norādītie noteikumi, izņēmumi un ierobežojumi:

- Bojātas sastāvdaļas, tostarp, bet ne tikai, saliekti virzuļi, sadauzītas vai deformētas cilindra sienas, bojāti metinājumi vai savienojumi, kā arī nolietotas blīves, O-gredzeni un atsperes, tiek uzskatītas par nepareizas lietošanas sekām un netiek segtas ar garantiju. BVA Hydraulics nepiešķir garantijas kompensāciju par šādiem bojājumiem.
- Šī garantija nesedz normālu nolietojumu, pārslodzi, modifikācijas (tostarp remontu vai remonta mēģinājumus, ko nav veicis BVA Hydraulics vai tā pilnvarots personāls), neatbilstoša šķidruma izmantošanu vai produkta lietošanu veidā, kam tas nav paredzēts, vai lietošanu, kas neatbilst produktam pievienotajām instrukcijām vai brīdinājumiem.
- Maz ticamā gadījumā, ja BVA Hydraulics produkts sabojājas materiāla vai ražošanas defekta dēļ, jūs varat sazināties ar ražotāja pārstāvi, lai vienotos par turpmāko rīcību. Šādos gadījumos klienta vienīgais un ekskluzīvais tiesiskās aizsardzības līdzeklis garantijas pārkāpuma gadījumā ir bojātā produkta remonts vai nomaīņa.
- Nekādos apstākļos BVA Hydraulics neatbild par jebkādiem izrietošiem vai nejausiem bojājumiem vai zaudējumiem.
- ŠĪ GARANTIJA ATTIECAS TIKAI UZ JAUNIEM PRODUKTIEM, KAS PĀRDOTI, IZMANTOJOT BVA HYDRAULICS PILNVAROTUS IZPLATĪTĀJUS VAI CITUS BVA HYDRAULICS NOTEIKTOS IZPLATĪŠANAS KANĀLUS. NEVIENAM BVA HYDRAULICS PĀRSTĀVIM, DARBINIEKAM VAI CITAI PERSONAI NAV TIESĪBU MAINĪT ŠĪS GARANTIJAS NOTEIKUMUS.
- IEPRIEKŠ MINĒTĀ GARANTIJA IR EKSKLUZĪVA UN AIZSTĀJ VISAS CITAS TIEŠĀS VAI NETIEŠĀS GARANTIJAS, TOSTARP, BET NE TIKAI, GARANTIJAS PAR TIRDZniecības PIEMĒROTĪBU VAI PIEMĒROTĪBU KONKRĒTAM LIETOŠANAS MĒRĶIM.
- Sastāvdaļas, ko nav ražojis BVA Hydraulics, tostarp noteiktas motoru sistēmas, benzīna dzinēji un citas, netiek segtas ar šo garantiju. Uz tām attiecas attiecīgā ražotāja atsevišķa garantija, kas pievienota produkta komplektācijā.
- BVA Hydraulics atbildība visos gadījumos ir ierobežota un nepārsniedz produkta iegādes cenu, ko samaksājis pircējs.